

Инструкция по монтажу для специалиста

VIESSMANN

Vitodens 333

Тип **WS3A**, 6,6 - 26,0 кВт

Компактный газовый конденсатный термоблок

Исполнение для природного и сжиженного газа



VITODENS 333



Указания по технике безопасности



Во избежание опасностей, физического и материального ущерба просим строго придерживаться данных указаний по технике безопасности.

Пояснение указаний по технике безопасности



Внимание

Этот знак предупреждает об опасности материального ущерба и вредных воздействий на окружающую среду.

Указание

Сведения, которым предшествует слово "Указание", содержат дополнительную информацию.

Правила техники безопасности

Монтаж, первичный ввод в эксплуатацию, осмотр, техническое обслуживание и ремонт должны выполняться уполномоченным квалифицированным персоналом (фирмой по отопительной технике или монтажной организацией, работающей на договорных началах). Необходимо придерживаться соответствующих правил техники безопасности по DIN, EN, DVGW, TRGI, TRF и VDE.

См. также листок "Правила техники безопасности" в папке "Документация по проектированию Vitotec". Перед проведением работ на приборе/отопительной установке их необходимо обесточить (например, вывернув отдельный предохранитель или выключив главный выключатель) и принять меры по предотвращению их повторного включения.

Закрывать запорный газовый кран и предохранить его от случайного открытия.

Электрические узлы, приобретаемые отдельно, должны пройти типовые испытания.

Работы на газопроводке

должны выполняться только слесарем, получившим допуск от ответственной газоснабжающей организации.

Выполнить работы по вводу в эксплуатацию газовой установки, предписанные TRGI или TRF. vorgeschriebenen Arbeiten zur Inbetriebnahme einer Gasanlage sind zu beachten!

Оглавление

Подготовка монтажа

Информация об изделии	4
Подготовка к монтажу водогрейного котла	5

Последовательность монтажа

Монтаж водогрейного котла и подключений	7
Присоединение газохода	8
Патрубок подключения газа	8
Проверка подключения анода	9
Вскрыть корпус контроллера	10
Электрические подключения	11
■ Прокладка соединительных кабелей	13
Закрыть корпус контроллера и вставить блок управления	14
Смонтировать передние щитки	15
Ввод в эксплуатацию и настройка	15

Информация об изделии

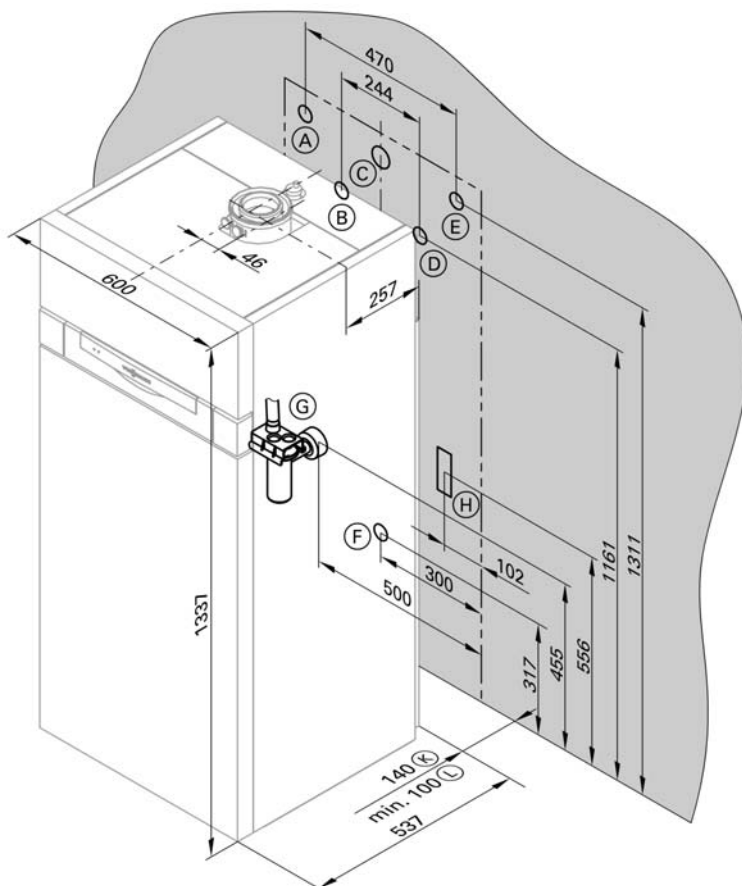
Vitodens 333, Тип WS3A

Предварительно настроен на эксплуатацию на природном газе E.
С помощью набора сменных жиклеров можно перенастроить исполнение для природного газа E на сжиженный газ P.

Подготовка к монтажу водогрейного котла



Указания относительно подготовки монтажной фирмой комплекта подключений (принадлежности) см. инструкцию по монтажу комплекта подключений.



- | | |
|-----------------------------------------------------------------------|-------------------------------------------------------|
| (A) Патрубок трубопровода холодной воды $\frac{3}{4}$ | (E) Патрубок трубопровода горячей воды $G\frac{3}{4}$ |
| (B) Патрубок подающей магистрали отопительного контура $G\frac{3}{4}$ | (F) Патрубок циркуляционного трубопровода G1 |
| (C) Патрубок подключения газа $G\frac{3}{4}$ | (G) Воронка слива конденсата (принадлежность) |
| (D) Патрубок обратной магистрали отопительного контура $G\frac{3}{4}$ | (H) Зона электрических кабелей |

Подготовка к монтажу водогрейного котла (продолжение)

- Ⓚ Расстояние до стены при использовании комплекта подключений (принадлежности)
- Ⓛ Расстояние до стены при выполнении подключения монтажной фирмой

1. Подготовить подключения на стороне греющего контура. Тщательно промыть отопительную установку.

Указание

Если должен быть дополнительно встроены мембранный расширительный сосуд, то его надо встраивать в обратную магистраль отопительного контура. Если комплект для подключений (принадлежности) не используется, то в обратную магистраль отопительного контура следует встроить дополнительный кран (приобретается отдельно).

2. Подготовить подключения на стороне контура водоразбора ГВС. Встроить предохранительные устройства (принадлежности или приобретаемые отдельно) в соответствии с DIN 1988 в трубопровод холодной воды.

3. Оборудовать циркуляционный трубопровод циркуляционным насосом, обратным клапаном и таймером.

4. Конденсатоотводчик с вантузом подключить к канализационной сети.

5. Подготовить подключение газа согласно предписаниям TRGI или TRF.

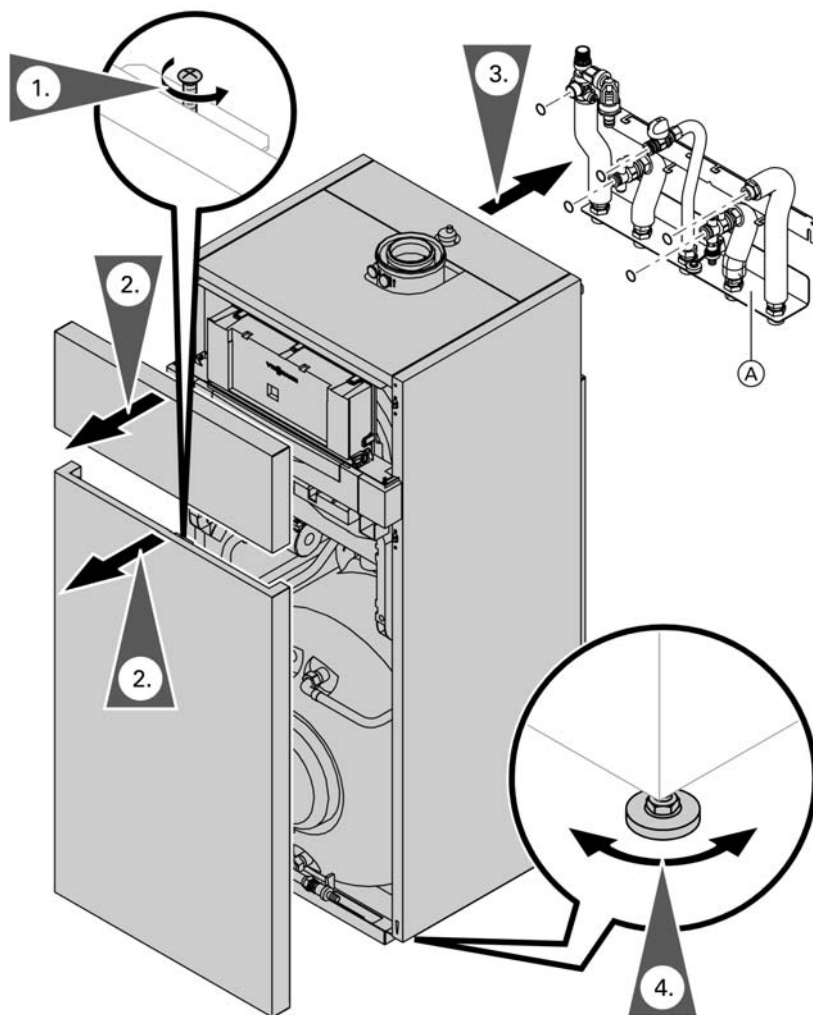
6. Подготовить электрические подключения.

- Кабель питания от сети: NYM-J 3 x 1,5 мм², предохранитель макс. 16 А, 230 В~, 50 Гц.
- Кабели для принадлежностей: для внешних подключений – NYM с нужным числом жил.
- Все кабели должны выступать из стены в зоне "H" на 2000 мм.

Монтаж водогрейного котла и подключений

Указание

Трубопровод для отвода конденсата со сливными линиями предохранительных клапанов подключать к канализационной сети с созданием уклона и с вантузом.



58169 566

Ⓐ Комплект для подключений (принадлежности)

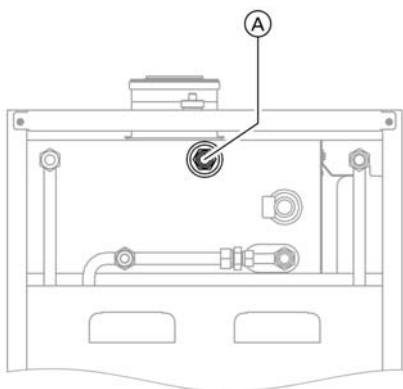
Присоединение газохода

Подсоединить трубопровод отводяще-подводящей вентиляционной системы.



Инструкция по монтажу системы отвода отходящих газов

Патрубок подключения газа



Ⓐ Патрубок подключения газа



Переналадка на другой вид газа:

Инструкция по монтажу набора сменных жиклеров

Указание по эксплуатации на сжиженном газе!

При монтаже водогрейного котла в помещениях, расположенных ниже уровня поверхности земли, мы рекомендуем установить внешний защитный магнитоуправляемый вентиль.

1. Провести испытание на герметичность.

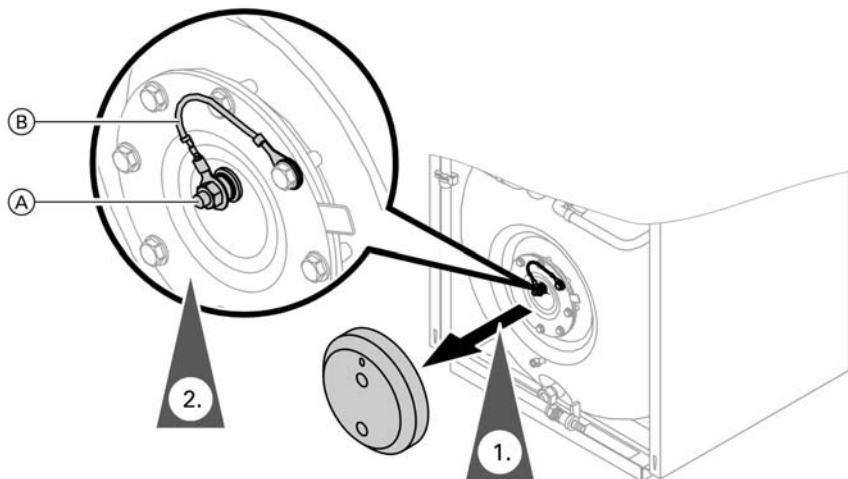


Внимание

Превышение испытательного давления может повредить водогрейный котел и газовую арматуру. Максимальное испытательное избыточное давление составляет 150 мбар. Если для поиска течей требуется повышенное давление, надо отсоединить от магистрали водогрейный котел и газовую арматуру (разъединением резьбового соединения).

2. Удалить воздух из линии подачи газа.

Проверка подключения анода



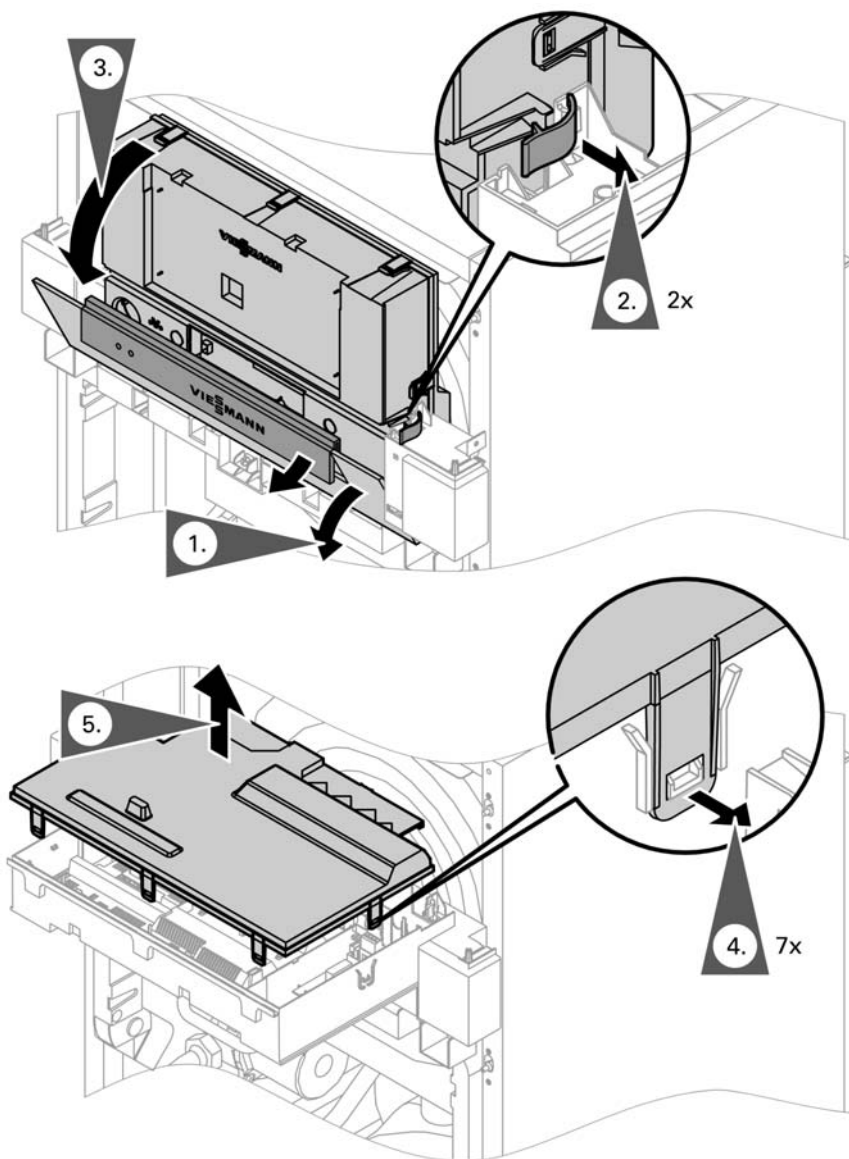
Ⓐ Магниевый электрод пассивной анодной защиты

Ⓑ Провод для соединения с корпусом

1. Снять защитный колпак с фланцевой крышки.

2. Проверить по магниевому электроду пассивной анодной защиты, подсоединен ли провод для соединения с корпусом.

Вскрыть корпус контроллера

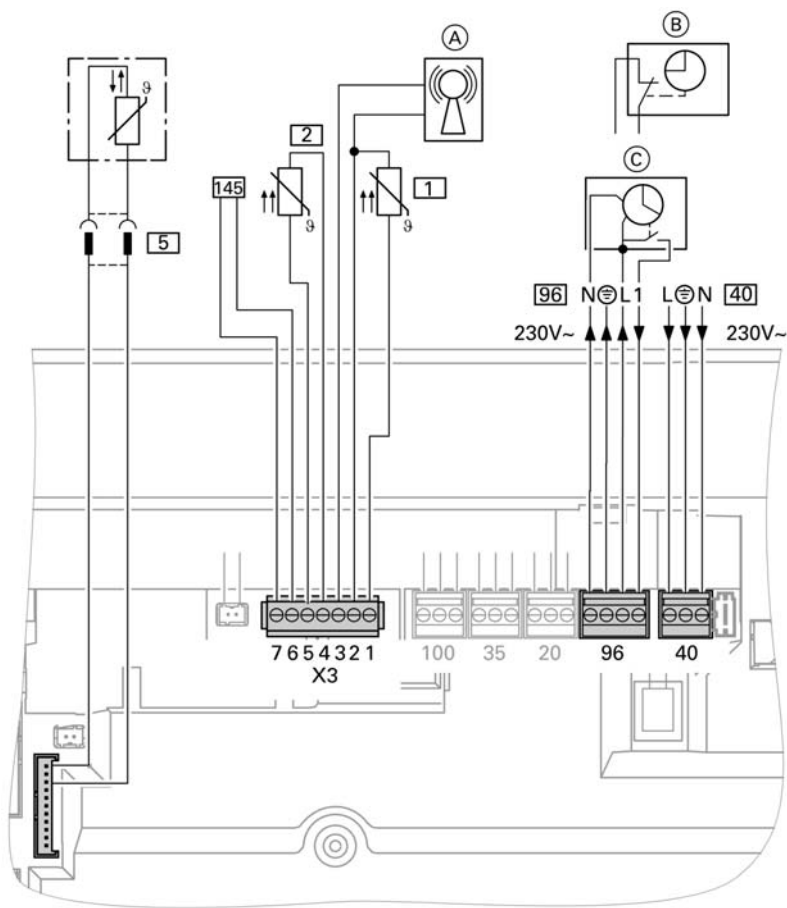


Электрические подключения



Указание по присоединению принадлежностей

При подключении придерживаться отдельных инструкций по монтажу, прилагаемых к соответствующим принадлежностям.



Ⓐ Подключение приемника сигналов точного времени

Ⓑ Vitotrol 100 UTD (только для контроллера для постоянной температуры подачи)

Ⓒ Vitotrol 100 UTA (только для контроллера для постоянной температуры подачи)

Штекеры 230 В~

- 40 Присоединение к сети
- Не менять местами жилы "L1" и "N".
 - В кабеле питания от сети должен иметься разъединитель для одновременного отсоединения от сети всех незаземленных проводов с расстоянием контактов мин. 3 мм.
 - Автомат защиты сети максимум 16 А.
- 96 Присоединение к сети принадлежностей (230 В ~, 50 Гц). При монтаже установки в помещениях с повышенной влажностью нельзя выполнять присоединение к сети принадлежностей на контроллере в зоне повышенной влажности. При установке водогрейного котла за пределами помещений с повышенной влажностью присоединение к сети принадлежностей можно выполнять непосредственно на контроллере. Это присоединение коммутируется непосредственно выключателем установки (макс. 3 А).
- Vitotrol 100 UTA
 - Vitotrol 100 UTD

Низковольтные штекеры

- 1 Датчик наружной температуры (только для режима погодозависимой теплогенерации)
- Монтаж
- на северной или северо-западной стене на высоте 2 - 2,5 м над уровнем земли, а если здание многоэтажное - в верхней половине второго этажа
 - не устанавливать датчик над окнами, дверями и вытяжными отверстиями
 - не устанавливать датчик непосредственно под балконом или водосточным желобом
 - не штукатуривать датчик
 - двухжильный кабель длиной до 35 м с поперечным сечением 1,5 мм²
- 2 Датчик температуры подачи для гидравлического разделителя (принадлежность)
- 5 Датчик температуры емкостного водонагревателя (смонтирован при поставке)
- 145 Абонент шины КМ (принадлежность)
- устройство дистанционного управления Vitotrol 200 или 300
 - Vitocom 100
 - блок управления приводом смесителя
 - Vitosolic
 - внешний модуль расширения

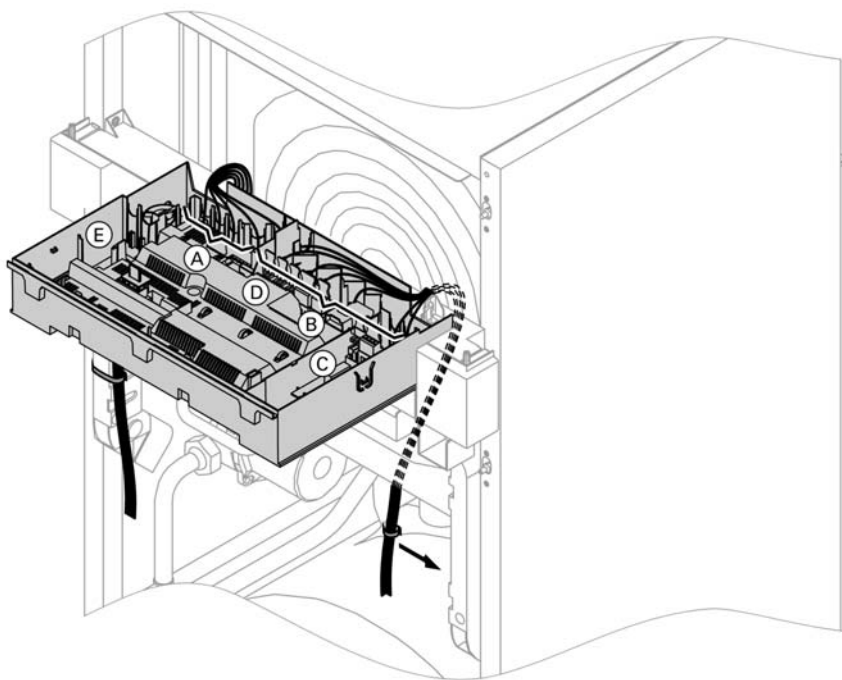
Прокладка соединительных кабелей



Внимание

Контакт соединительных кабелей с горячими деталями приводит к повреждению кабелей.

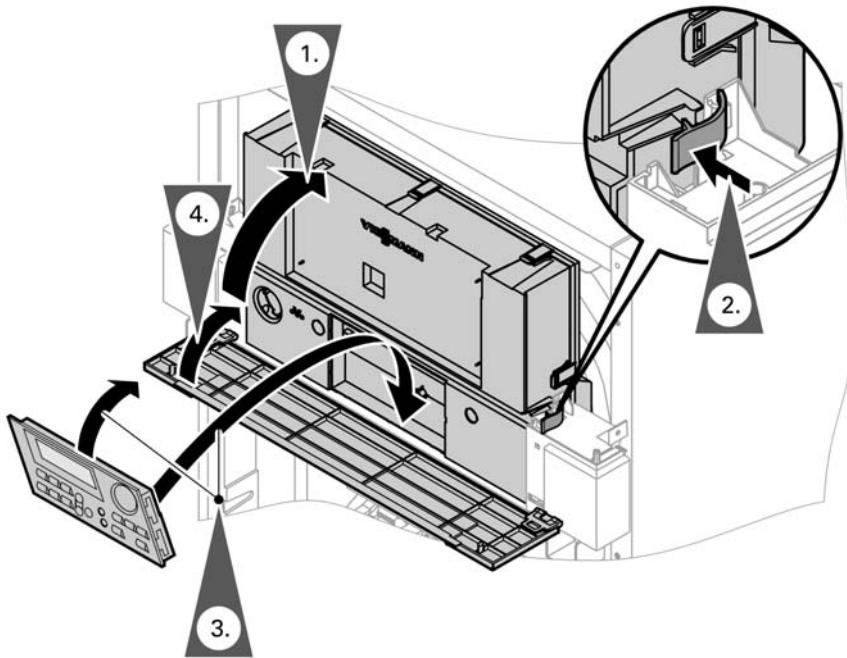
При прокладке и закреплении соединительных кабелей монтажной фирмой следить за тем, чтобы не превышалась максимальная допустимая температура кабелей.



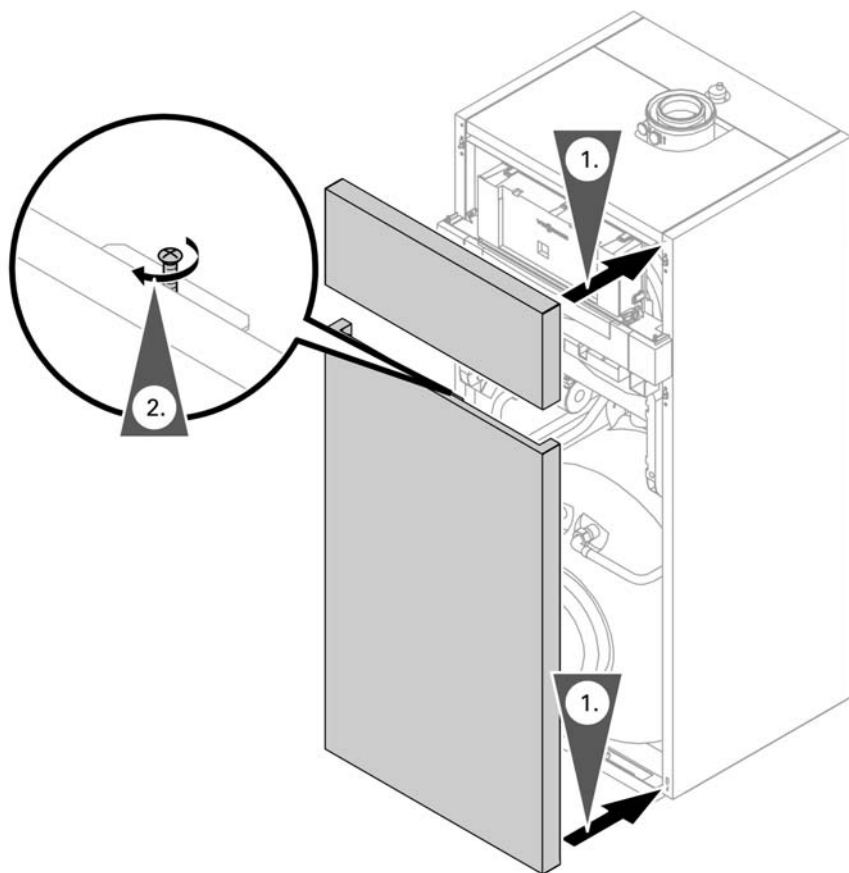
- Ⓐ Контактные выводы для подключения низкого напряжения
- Ⓑ Контактные выводы 230 В

- Ⓒ Внутренний модуль расширения
- Ⓓ Монтажная плата
- Ⓔ Телекоммуникационный модуль

Закрывать корпус контроллера и вставить блок управления



Смонтировать передние щитки



Ввод в эксплуатацию и настройка



Ввод в эксплуатацию и настройку см. в Инструкции по сервисному обслуживанию.

Viessmann Werke GmbH&Co KG
Представительство в г. Москва - Ул. Вешних Вод, д. 14 - Россия
- 129337 Москва
Телефон: +7 / 095 / 77 58 283
Телефакс: +7 / 095 / 77 58 284
www.viessmann.ru

5869 566 Отсталяем за собой право на технические изменения.

 Отпечатано на экологически чистой бумаге,
отбеленной без добавления хлора.